

# 学位与研究生教育管理信息系统

## 使用说明书

导 师



教育部学位与研究生教育发展中心，济南天学

二〇一二年十一月



# 目 录

第〇章 功能简介 .....	1
第一章 个人信息维护 .....	2
第二章 培养管理 .....	4
2.1 导师查询师生双选结果 .....	4
2.2 培养计划审核 .....	5
2.3 导师审核实践环节 .....	6
2.4 导师审核开题申请 .....	7
2.5 导师审核中期考核 .....	8
第三章 学位管理 .....	10
3.1 导师审核答辩申请 .....	11
3.2 导师审核学位申请 .....	12
第四章 其它 .....	13
4.1 导师密码重置 .....	13
4.2 导师状态监控 .....	13

## 第〇章 功能简介

**个人信息：**管理个人信息，包括基本信息和辅助信息。

**培养管理：**查看指导研究生的情况；培养计划审核及查看；实践环节考核（可选环节）；开题审核及结果查询；中期考核审核（可选环节）及结果查询等信息。

**学位管理：**对指导研究生的答辩申请进行审核及结果查询；学位申请状态查看。

**密码修改：**修改个人系统登录密码。

**状态监控：**对本人所带研究生状态进行监控，包括：（1）培养环节状态：师生双选、培养计划提交、实践环节和培养计划完成情况；（2）学位信息状态：开题情况、中期考核情况、答辩情况和学位申请情况。

# 第一章 个人信息维护

【菜单】“个人信息”-“基本信息”

切换选项卡至“教师基本信息”（默认选项卡），显示教师基本信息，如图 1-1 所示

个人基本信息			
姓 名	张卫建	英文姓名	
姓名拼音		电子邮件	nitc@ujn.edu.cn
教工编号	ms	性 别	男
籍 贯		国 别	
民 族	汉族	婚 否	
政治面貌	中国共产党党员	出生日期	1988-01-06
证件类型	中华人民共和国居民身份证	证件号码	390101198001061006
通讯地址	济南大学	邮 编	250100
家庭地址		所在单位	
家庭邮编		家庭电话	0531—8651171
固定电话		移动电话	15814684688
所属院系	信息科学与工程学院	校园一卡通号	
备 注			
教师简介			
<div>修改</div>			

图 1-1 导师基本信息查看页面

如需对教师信息进行修改，点击页面下方的“修改”按钮进入教师个人基本信息修改页面，如图 1-2 所示。无需修改时点击列表下方的“返回”按钮即可。

个人基本信息更新（加 * 的为必填信息）			
姓 名 *	张卫建	英文姓名	
姓名拼音		照片	<div>选择文件 未选择文件</div>
证件类型	中华人民共和国居民身份证	证件号码	390101198001061006
教师编号 *	ms	性 别 *	<input checked="" type="radio"/> 男 <input type="radio"/> 女
民 族 *	汉族	政治面貌 *	中国共产党党员
婚 否	<input checked="" type="radio"/> 是 <input type="radio"/> 否	出生日期 *	1988-01-06
籍 贯 *	请选择	国 别 *	中国
通讯地址	济南大学	邮 编	250100
家庭地址		所在单位	
家庭邮编		家庭电话	0531—8651171
联系电话		移动电话	15814684688
电子邮件	nitc@ujn.edu.cn		
校园一卡通号			
备 注			
教师简介			
<div>提交 返回</div>			

图 1-2 导师个人信息修改基本示意图

进入教师个人基本信息修改页面，标“\*”选项为必填项，信息修改完成后点击列表下方的“提交”按钮提交保存。如果无需修改教师个人基本信息，点击“返回”按钮即可。

切换选项卡至“教师辅助信息”，内容显示教师所在院系、类型等信息，如图 1-3 所示。

教师辅助信息	
所属院系	信息科学与工程学院
职务等级	县、处级
教师单位	职称
最后学历	定职时间
是否在岗	最高学位 博士
校内校外	是否兼职
是否硕导	科研经费 万元
是否博导	成为硕导时间
研究方向	成为博导时间
修改	

图 1-3 导师辅助信息查看页面

点击列表下方的“修改”按钮可以对教师辅助信息进行修改。教师辅助信息修改页面如图 1-4 所示。

教师辅助信息更新	
所属院系*	信息科学与工程学院
职务等级	无
教师单位	职称* 高等学校教师 讲师
校内校外	定职时间
是否硕导*	是否在岗
是否博导*	成为硕导时间
是否兼职	成为博导时间
科研经费	最高学位
研究方向	最后学历
提交 返回	

图 1-4 导师辅助信息修改基本示意图

## 第二章 培养管理

培养管理在研究生管理中非常重要的环节，包括师生双选、培养计划、教学管理、实践环节、开题和中期考核等。流程图如图 2-0 所示。

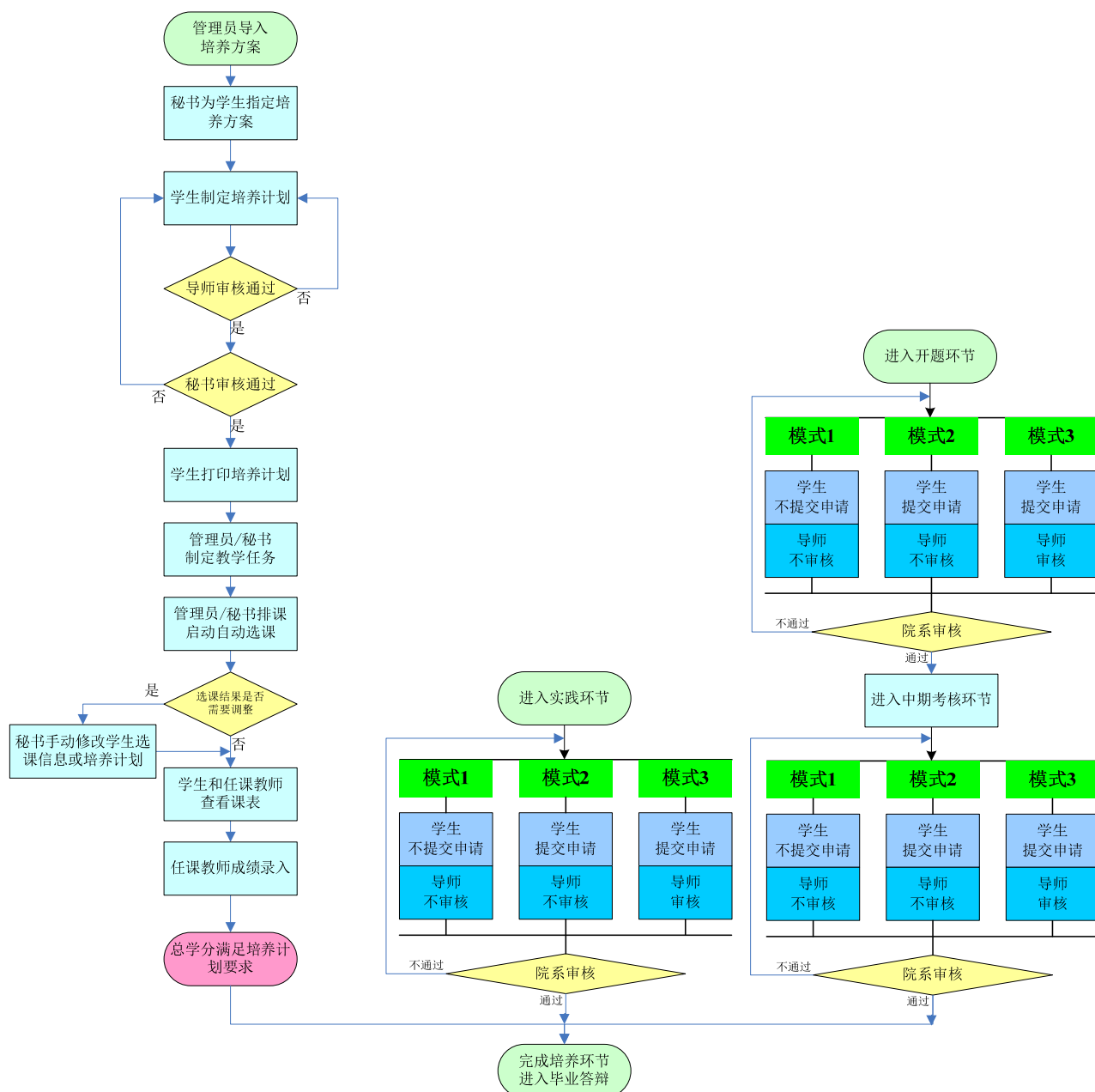


图 2-0 研究生培养管理流程示意图

注：根据学校不同要求，具体的管理模式（模式 1、2、3）由学校确定。

### 2.1 导师查询师生双选结果

**【菜单】“培养信息”-“学生信息查看”**

系统不提供双选功能，师生双选结果报管理员导入，才可查看双选结果。

导师进入“学生信息查看”菜单后，默认列出导师所带的所有学生名单，列表顶端提供分类查询选项，可以通过录入“学生学号”或“学生姓名”查询单条学生记录，如图 2-1 所示。

导师指导学生查询									
学生学号		学生姓名							
学号	请选择								
学号	请选择								
序号	学生学号	学生姓名	学科(领域)	年级	学生类型	所在院系	导师姓名	合作导师姓名	操作
1	201006001	贾方	软件工程	2010	全日制专业学位硕士	信息科学与工程学院	张卫建	张卫建	- 基本信息
2	201006002	李华美	计算机技术	2010	全日制专业学位硕士	信息科学与工程学院	张卫建	张卫建	- 基本信息
3	201006003	蔡鹏	软件工程	2010	全日制专业学位硕士	信息科学与工程学院	张卫建	张卫建	- 基本信息
4	201007001	韩梅梅	计算机技术	2010	全日制学术型硕士	信息科学与工程学院	张卫建	张卫建	- 基本信息
5	201007002	李明	软件工程	2010	全日制学术型硕士	信息科学与工程学院	张卫建	张卫建	- 基本信息
6	201016001	贾丽	计算机技术	2010	全日制专业学位硕士	信息科学与工程学院	张卫建	李华鹏	- 基本信息
7	201016002	张坤	软件工程	2010	全日制专业学位硕士	法学院	张卫建	张卫建	- 基本信息
8	201016003	杨超	软件工程	2010	全日制专业学位硕士	图书馆	张卫建	张卫建	- 基本信息

图 2-1 导师查看自己所带的学生页面

导师可以点击学生记录条目的最后一栏“操作”栏中的“基本信息”链接。对学生基本信息进行查看。

## 2.2 培养计划审核

**【菜单】“培养管理”-“培养计划审核”**

页面中包含两个选项卡：“培养计划审核”和“培养方案查看”

切换选项卡至“培养计划审核”（默认选项卡），显示学生提交培养计划的信息，如图 2-2 所示。

培养计划审核									<a href="#">培养方案查看</a>
导师审核学生培养计划									
<input checked="" type="checkbox"/> 全选	序号	学号	姓名	学生类型	学科(领域)	所属院系	审核状态	操作	
<input type="checkbox"/>	1	201016001	贾丽	全日制专业学位硕士	计算机技术	信息科学与工程学院	学生已提交	<a href="#">培养计划</a> - <a href="#">取消审核</a>	
	2	201016002	张坤	全日制专业学位硕士	软件工程	法学院	学生未提交	<a href="#">培养计划</a> - <a href="#">取消审核</a>	
	3	201016003	杨超	全日制专业学位硕士	软件工程	图书馆	学生未提交	<a href="#">培养计划</a> - <a href="#">取消审核</a>	
	4	201007001	韩梅梅	全日制学术型硕士	计算机技术	信息科学与工程学院	学生未提交	<a href="#">培养计划</a> - <a href="#">取消审核</a>	
	5	201007002	李明	全日制学术型硕士	软件工程	信息科学与工程学院	学生未提交	<a href="#">培养计划</a> - <a href="#">取消审核</a>	
	6	201006001	贾方	全日制专业学位硕士	软件工程	信息科学与工程学院	学生未提交	<a href="#">培养计划</a> - <a href="#">取消审核</a>	
	7	201006002	李华美	全日制专业学位硕士	计算机技术	信息科学与工程学院	学生未提交	<a href="#">培养计划</a> - <a href="#">取消审核</a>	
	8	201006003	蔡鹏	全日制专业学位硕士	软件工程	信息科学与工程学院	学生未提交	<a href="#">培养计划</a> - <a href="#">取消审核</a>	
					<input checked="" type="button" value="审核通过"/>	<input type="button" value="不通过"/>			

图 2-2 导师审核培养计划页面

导师可以点击“操作”栏的“培养计划”链接查看学生个人培养计划。如需查看培养方案课程，可以切换选项卡至“培养方案查看”，点击“方案名称”或“课程要求”进一步了解培养方案。

审核时选中学生，点击页面底部的“审核通过”或“不通过”按钮。审核后通过审核状态变为“导师审核通过”，如图 2-3 所示。

培养计划审核		培养方案查看						
导师审核学生培养计划								
<input type="checkbox"/> 全选 ↓	序号	学号	姓名	学生类型	学科(领域)	所属院系	审核状态	操作
	1	201016001	贾丽	全日制专业学位硕士	计算机技术	信息科学与工程学院	导师审核通过	<a href="#">培养计划</a> - <a href="#">取消审核</a>
	2	201016002	张坤	全日制专业学位硕士	软件工程	法学院	学生未提交	<a href="#">培养计划</a> - <a href="#">取消审核</a>
	3	201016003	杨超	全日制专业学位硕士	软件工程	图书馆	学生未提交	<a href="#">培养计划</a> - <a href="#">取消审核</a>
	4	201007001	韩梅梅	全日制学术型硕士	计算机技术	信息科学与工程学院	学生未提交	<a href="#">培养计划</a> - <a href="#">取消审核</a>
	5	201007002	李明	全日制学术型硕士	软件工程	信息科学与工程学院	学生未提交	<a href="#">培养计划</a> - <a href="#">取消审核</a>
	6	201006001	贾方	全日制专业学位硕士	软件工程	信息科学与工程学院	学生未提交	<a href="#">培养计划</a> - <a href="#">取消审核</a>
	7	201006002	李华美	全日制专业学位硕士	计算机技术	信息科学与工程学院	学生未提交	<a href="#">培养计划</a> - <a href="#">取消审核</a>
	8	201006003	蔡鹏	全日制专业学位硕士	软件工程	信息科学与工程学院	学生未提交	<a href="#">培养计划</a> - <a href="#">取消审核</a>
				<a href="#">审核通过</a>	<a href="#">不通过</a>			

图 2-3 导师审核后的培养计划页面

审核不通过时，学生可以重新调整课程。审核通过后，在秘书审核之前可以取消审核，然后指定为审核不通过，以便学生调整培养计划，一旦秘书审核后，导师将不能调整审核通过状态。

## 2.3 导师审核实践环节

### 【菜单】“培养管理”-“实践环节审核”

专业硕士的实践环节仅为一项:专业实践,学术硕士为三项:社会实践、教学实践、学术活动。导师依据学生类型来审核。

学生提交实践申请，待导师和院系秘书审核通过。实践环节还可以作为课程考察，具体流程依据学校管理而定。

进入菜单后，默认列出了提交审核申请的学生信息，如图 2-4 所示。页面顶端提供分类查询选项，包括年级、学号、姓名。专业型的为第一个选项卡，学术型为第二个选项卡。

专业实践信息查看		学术实践结果查看							
专业实践导师审核									
年级		请选择							
学号				姓名				查询	
<input type="checkbox"/> 全选	学号	姓名	学科(领域)	审核状态		审核结果		操作	
<input type="checkbox"/>	201016001	贾丽	计算机技术	学生已提交		未录入		详细信息	
				审核通过	审核不通过				

图 2-4 导师实践环节审核查询页面

表中“审核状态”显示“学生已提交”的需要导师审核实践报告。点击操作栏的“详细信息”可以查看学生专业实践信息。如图 2-5 所示，点击页面中的“下载”连接下载实践环节文档，审核完毕后填写导师审核意见，然后点击“提交”按钮，确认提交后点击“关闭”按钮关闭信息页面。

审核时可批量选中该生信息，然后点击页面下方的“审核通过”或“审核不通过”按钮进行提交。审核通过后院系审核通过前可以通过操作栏的“取消审核”链接来重新审核，审核不通过时，学生需要重新提交实践环节报告。一旦院系审核通过后，导师不能修改审核状态。

导师审核通过后进入院系秘书审核环节。



专业实践信息

学生基本信息

姓名	贾丽	学号	201016001	专业	计算机技术	导师	张卫建
----	----	----	-----------	----	-------	----	-----

实践环节信息

指导教师	荆山	地点	济南科技有限公司	起止时间	2012-10-01 至 2012-12-04		
实践题目	网络智能计算	审核成绩		实践环节文档	<a href="#">下载</a>		
审核状态	导师审核通过	审核结果	未录入				

实践内容

审核不通过原因

导师意见

关闭

图 2-5 导师实践环节审核页面

学生实践环节结束后，进入开题环节。

2.4 导师审核开题申请

【菜单】“培养管理”-“开题审核”

学生可以提交开题申请，导师在开题审核可以查看到学生申请信息，其中审核状态为“学生已提交、等待审核”。列表上方提供条件查询选项，导师可以根据“年级”、“学号”、“姓名”、“开题结果”。如图 2-6 所示。

年级 请选择

学号

姓名

开题结果 ☒全部 ☐已通过 ☐未通过

查询

<input checked="" type="checkbox"/> 全选	学号	姓名	学科(领域)	导师	开题状态	开题结果	操作
	201006001	贾方	软件工程	张卫建	学生未提交	未录入	<a href="#">详细信息</a>
	201006002	李华美	计算机技术	张卫建	学生未提交	未录入	<a href="#">详细信息</a>
	201006003	蔡鹏	软件工程	张卫建	学生未提交	未录入	<a href="#">详细信息</a>
	201007001	韩梅梅	计算机技术	张卫建	学生未提交	未录入	<a href="#">详细信息</a>
	201007002	李明	软件工程	张卫建	学生未提交	未录入	<a href="#">详细信息</a>
<input type="checkbox"/>	201016001	贾丽	计算机技术	张卫建	学生已提交	未录入	<a href="#">详细信息</a>
	201016002	张坤	软件工程	张卫建	学生未提交	未录入	<a href="#">详细信息</a>
	201016003	杨超	软件工程	张卫建	学生未提交	未录入	<a href="#">详细信息</a>

同意开题

不同意开题

图 2-6 导师审核学生开题申请汇总查询页面

点击学生表项最后的操作栏的“详细信息”链接可以查看开题申请详细信息。

审核开题申请时，选中审核的信息，点击“同意开题”或“不同意开题”按钮，选择“同意开题”时，相应信息的操作栏添加取消审核链接，选择“不同意开题”时，弹出对话框输入不同意开题的意见，确认后学生需重新提交开题申请。如图 2-7 所示。

年级

请选择

学号

姓名

开题结果

全部

已通过

未通过

查询

全选

学号

姓名

学科(领域)

导师

开题状态

开题结果

操作

201006001

贾方

软件工程

张卫建

学生未提交

未录入

详细信息

201006002

李华美

计算机技术

张卫建

学生未提交

未录入

详细信息

201006003

蔡璐

软件工程

张卫建

学生未提交

未录入

详细信息

201007001

韩梅梅

计算机技术

张卫建

学生未提交

未录入

详细信息

201007002

李明

软件工程

张卫建

学生未提交

未录入

详细信息

201016001

贾丽

计算机技术

张卫建

导师审核通过

未录入

取消审核 详细信息

201016002

张坤

软件工程

张卫建

学生未提交

未录入

详细信息

201016003

杨超

软件工程

张卫建

学生未提交

未录入

详细信息

同意开题

不同意开题

图 2-7 学生开题报告基本信息页面

开题意见为“同意开题”时，秘书端可以继续审核学生的开题申请。开题意见为“不同意开题”时，学生端需重新提交开题申请。

导师可以选择开题结果“已通过”的选项，点击“查询”按钮来查看开题通过学生信息，默认显示所有学生的开题情况，如图 2-8 所示。点击学生信息操作栏的“详细信息”链接信息可以详细查看开题相关信息。页面底部同时提供导出功能。

基本信息

姓名 贾丽

学号 201016001

年级 2010

学校 信息科学与工程学院

学科(领域) 计算机技术

导师 张卫建

开题信息

论文题目 网络计算机智能计算与并发处理

论文类型 基础研究

研究方向 网络通信系统

选题方式 研究生自选

开题来源 国家社科规划、基金项目

开题修完时间 2012-10-02

开题报告 下载

开题安排信息

开题时间

开题地点

组长姓名

组成人员

评审信息

审核状态 导师审核通过

开题结果 未录入

开题成绩

开题未通过原因

图 2-8 导师查看开题结果通过人员页面

开题结束后，进入中期考核环节。

2.5 导师审核中期考核

【菜单】“培养管理”-“中期考核”

导师登录菜单后可以通过页面顶端的条件查询选项查询学生中期考核申请，如图 2-9 所示。页面顶端提供分类查询选项，包括年级、学号、姓名、中期考核结果等。

年级

请选择

学号

姓名

中期考核结果

全部

已通过

未通过

查询

全选

学号

姓名

学科(领域)

导师

中期考核状态

中期考核结果

操作

201006001

贾方

软件工程

张卫建

学生未提交

未录入

详细信息

201006002

李华美

计算机技术

张卫建

学生未提交

未录入

详细信息

201006003

蔡璐

软件工程

张卫建

学生未提交

未录入

详细信息

201007001

韩梅梅

计算机技术

张卫建

学生未提交

未录入

详细信息

201007002

李明

软件工程

张卫建

学生未提交

未录入

详细信息

201016001

贾丽

计算机技术

张卫建

学生已提交

未录入

详细信息

201016002

张坤

软件工程

张卫建

学生未提交

未录入

详细信息

201016003

杨超

软件工程

张卫建

学生未提交

未录入

详细信息

通过

不通过

图 2-9 中期考核申请汇总查询页面

点击学生表项最后的操作栏的“详细信息”链接可以查看中期考核申请详细信息，如图 2-10 所示。

基本信息			
学号	201016001	姓名	贾丽
学科(领域)	计算机技术	研究方向	网络通信系统
实践环节			
完成情况	已完成	成绩	95
学位论文信息			
论文题目	网络计算机智能计算与并发处理		
开题成绩	96.0		
开题结果	通过		
中期考核文档	<a href="#">下载</a>		
中期考核状态	导师审核通过		
中期考核结果	未录入		
中期考核成绩			
中期考核未通过原因			

图 2-10 导师中期考核书写评语页面

审核中期考核申请时，选中审核的信息，点击“通过”或“不通过”按钮。选择通过时，相应信息的操作栏添加“取消审核”链接，选择不通过时，弹出对话框输入不通过的意见，确认后学生需重新提交中期考核申请。

中期考核之后，进入答辩环节。

## 第三章 学位管理

毕业管理中主要内容是答辩管理，同时也包括答辩通过后的毕业名单审核、毕业证书编号、毕业审核名单导出、毕业证书打印等毕业环节管理以及学历管理。毕业管理流程示意图如图 3-0 所示

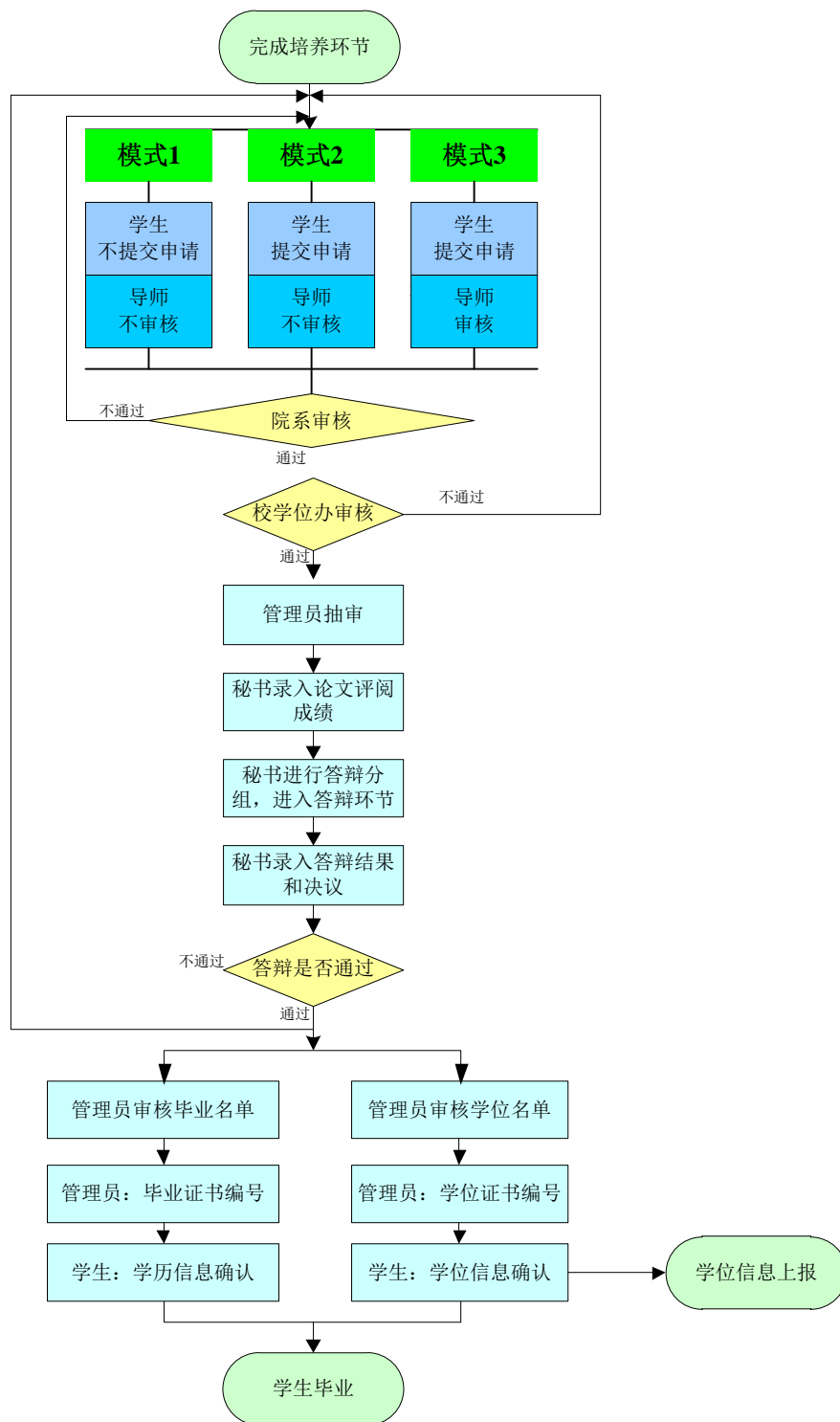


图 3-0 毕业管理流程示意图

注：根据学校不同要求，具体的管理模式（模式 1、2、3）由学校确定。

答辩是研究生培养过程中一个十分重要的环节。基本工作流程为学生提交答辩申请、导师审核、秘书审核、管理员审核。审核完成之后管理员抽取盲审论文，导出盲审名单。盲审结束后秘书录入论文评阅成绩，然后进入答辩分组安排，答辩结束后秘书录入答辩结果。答辩整个流程中学生、导师可以监控流程进行状态。

注：完成培养计划，修够学位课、非学位课学分，实践环节通过，开题通过，中期考核通过的学生才能进入答辩环节。

3.1 导师审核答辩申请

【菜单】“学位管理”-“答辩申请审核”

学生提交答辩申请后，导师可以在该页面查看到提交的申请，如图 3-1 所示。列表顶端提供分类查询选项，导师可以通过年级、学号、姓名、答辩审核结果等分类查询学生信息。审核答辩时，可以批量选中学生，点击列表底部的“同意答辩”或“不同意答辩”按钮进行提交。审核通过后进入院系秘书审核阶段。审核通过后院系未审核之前可以通过操作栏的“取消审核”链接来重新审核，审核不通过时，学生需要重新提交答辩申请。

点击详细信息可以查看学生答辩申请相关的信息。如图 3-2 所示。

答辩申请审核							
年级	请选择			学号			
姓名				答辩审核结果	<input checked="" type="radio"/> 全部 <input type="radio"/> 已通过 <input type="radio"/> 未通过		查询
<input type="checkbox"/> 全选	学号	姓名	学科(领域)	导师	答辩状态	答辩结果	操作
<input type="checkbox"/>	201016001	贾丽	计算机技术	张卫建	学生已提交	未录入	详细信息
	201016002	张坤	软件工程	张卫建	学生未提交	未录入	详细信息
	201016003	杨超	软件工程	张卫建	学生未提交	未录入	详细信息
	201007001	韩梅梅	计算机技术	张卫建	学生未提交	未录入	详细信息
	201007002	李明	软件工程	张卫建	学生未提交	未录入	详细信息
	201006001	贾方	软件工程	张卫建	学生未提交	未录入	详细信息
	201006002	李华美	计算机技术	张卫建	学生未提交	未录入	详细信息
	201006003	蔡璐	软件工程	张卫建	学生未提交	未录入	详细信息
				同意答辩	不同意答辩		

图 3-1 导师审核答辩申请页面

答辩申请				
培养信息				
课程总学分	29.0		学位课程总学分	19.0
开题报告成绩	通过		中期考核结果	通过
学位论文信息				
论文题目	网络计算机智能计算与并发处理			
论文类型	基础研究		研究方向	网络通信系统
论文关键词	智能、高效、资源			
答辩审核状态				
审核状态	导师审核通过			
审核不通过原因				
答辩结果查看				
	答辩时间			
	答辩地点			
答辩情况	答辩委员会主席:			
	答辩委员会成员:			
	答辩委员会秘书:			
	出席人数:			
	缺席人数:			
	同意人数:			
	不同意人数:			
	弃权人数:			
	答辩结果: 未录入			

图 3-2 导师查看答辩详细信息页面

盲审结束后，秘书需要录入评阅人成绩。成绩录入结束之后，导师点击学生操作栏的“详细信息”链接可以查看学生答辩结果。

答辩结束，进入学位管理阶段。

3.2 导师审核学位申请

【菜单】“学位管理”-“学位申请审核”

学生提交学位申请，导师审核之后，进入院系审核阶段，之后管理员执行校位审核。

页面顶端提供分类查询选项，包括年级、学号、姓名、学位审核结果等，如图 3-3 所示。

学位申请审核 ×							
年级	请选择		学号				
姓名			学位申请结果		<input checked="" type="radio"/> 全部 <input type="radio"/> 已通过 <input type="radio"/> 未通过		查询
<input type="checkbox"/> 全选	学号	姓名	学科(领域)	导师	学位申请状态	学位申请结果	操作
	201006001	贾方	软件工程	张卫建	学生未提交	未录入	<a href="#">详细信息</a>
	201006002	李华美	计算机技术	张卫建	学生未提交	未录入	<a href="#">详细信息</a>
	201006003	蔡娜	软件工程	张卫建	学生未提交	未录入	<a href="#">详细信息</a>
	201007001	韩梅梅	计算机技术	张卫建	学生未提交	未录入	<a href="#">详细信息</a>
	201007002	李明	软件工程	张卫建	学生未提交	未录入	<a href="#">详细信息</a>
<input type="checkbox"/>	201016001	贾丽	计算机技术	张卫建	学生已提交	未录入	<a href="#">详细信息</a>
	201016002	张坤	软件工程	张卫建	学生未提交	未录入	<a href="#">详细信息</a>
	201016003	杨超	软件工程	张卫建	学生未提交	未录入	<a href="#">详细信息</a>
				通过	不通过		

图 3-3 导师审核学生学位申请

审核时，选中学生信息，然后点击审核页面下方的“通过”或“不通过”按钮。审核通过后可以通过操作栏的“取消审核”链接来重新审核，审核不通过时，学生需要重新提交学位申请。

点击操作栏的“详细信息”可以查看学生详细的学位信息。如图 3-4 所示

基本信息					
姓名	贾丽	姓名拼音			
性别	女	出生日期	1988-10-11		
国家或地区	中国	民族	汉族		
证件类型	中华人民共和国居民身份证	证件号码	310402190010117009		
政治面貌	中国共产主义青年团团员	获本学位前户口所在省市码	410482		
学位授予信息					
授予学位单位	济南大学	获硕士学位类别	工程硕士学位		
学科门类	工学	学位类别	工程	专业学位领域	计算机技术
学号	201016001	入学年月	2010-09-01	毕业年月	2012-12-20
获硕士学位日期		毕业证书号		学位证书号	
校长姓名	程新	评阅委员会主席	程新	导师姓名	张卫建
考试方式		考生号	104590413060022		
学位论文信息					
论文题目	网络计算机智能计算与并发处理				
论文关键词					
论文类型	基础研究				
论文来源	国家社科规划、基金资助				
前置学位信息					
前置学位	工学学士学位	前置学历	本科毕业	获前置学位年月	2010-07-05
前置学位授予单位代码	14002				
获学位后去向信息					
去向					
工作单位性质		工作性质		就业单位省市码	

图 3-4 学生学位详细信息显示页面

点选相应的学生名单“操作”栏的查看链接可以查看学生详细的学位申请信息。

## 第四章 其它

### 4.1 导师密码重置

#### 【菜单】“密码修改”

在“输入重置密码”和“再次输入重置密码”中输入相同的密码（密码必须是由 ASCII 码组成，不支持汉字密码，英文字母区分大小写，长度在 3~30 位），点击“提交”按钮即可，无需修改时点击“返回”按钮。如图 4-1 所示。

注：如若忘记密码，请联系管理员。

密码修改 ×		密码修改	
旧密码：	<input type="password"/>		
输入新密码：	<input type="password"/>	*请输入3~30位新密码。	
重复输入新密码：	<input type="password"/>		
		<input type="button" value="提交"/>	<input type="button" value="重置"/>

图 4-1 导师密码重置页面

### 4.2 导师状态监控

#### 【菜单】“状态监控”

点击进入导航中的“状态监控”菜单，显示当前管理员状态监控信息，如图 4-2 所示。

导师状态监控							
所属院系	信息科学与工程学院			学科领域	请选择		
年级	请选择				<input type="button" value="查询"/>		
学籍信息	入学注册情况	学籍信息情况	学生存档情况				
学籍信息状态	未注册人数：0	未确认人数：6	未存档学生人数：1				
培养信息	师生双选情况	培养计划制定情况	实践环节完成情况	培养计划完成情况	开题环节完成情况	中期考核完成情况	
培养环节状态	未完成人数：0	未通过学院审核的人数：0	未完成实践环节人数：6	未完成人数：7	开题未完成人数：6	中期考核未完成人数：6	
学位信息	答辩完成情况	学位申请完成情况	获学历情况	学历注册信息确认情况	获学位情况	学位备案信息确认情况	学位备案信息上报情况
学位信息状态	答辩未完成人数：6	未申请学位人数：6	未获得学历人数：6	未确认学历注册人数：6	未获得学位人数：6	未确认学位备案人数：6	学位备案上报不成功人数：6

图 4-2 导师状态监控页面